

# DOLORES DE CABEZA DESPUÉS DEL PARTO POR UN EPIDURAL O ESPINAL

## RESPUESTAS A SUS PREGUNTAS

Dolores de cabeza después del parto son comunes. A veces, los dolores de cabeza pueden ser causados por el anestésico (epidural o espinal) que has recibido. El término técnico por este dolor de cabeza es “dolor de cabeza por punción dural”, o CPPD. Esto es el de dolor de cabeza que vamos a tomar en cuenta aquí.

### ¿COMO SE SIENTE UN DOLOR DE CABEZA DESPUÉS DE UN EPIDURAL O ESPINAL?



- Usualmente un dolor sordo o punzante, y el dolor puede ser leve a severo.
- Usualmente esta en la parte del frente o detrás de la cabeza o el cuello

### COMUNÍQUESE CON SU DOCTOR DE INMEDIATO SI TIENES UN DOLOR DE CABEZA Y:



Fiebre



Mareos



Confusión



Vómito

¡Estos pueden ser señales de una condición seria y necesita ser tratado inmediatamente!

### ¿CUÁNDO SUCEDE?

- Si es debido a la anestesia, usualmente empieza el día después que hayas tendido su epidural o espinal, o como máximo dentro de 5 días.
- Es muy importante decirle a su equipo medico si tienes un dolor de cabeza ya que hay formas de tratarlo.

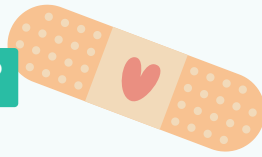


### ¿PORQUE SUCEDE?

- Durante una espinal o epidural, la aguja puede perforar el saco lleno de líquido alrededor de la espina dorsal, causando una fuga de ese líquido.
- La fuga de líquido baja la presión alrededor del cerebro, causando dolores de cabeza.



## ¿QUÉ PUEDO HACER EN CASA?



El dolor de cabeza usualmente se mejorará solo dentro los primeros 1 a 2 semanas, aunque pueda demorarse más.

Algunas cosas que puedes hacer en casa incluyen:



Acostarse aplanado por pequeños periodos de tiempo



Tomar medicamentos para el dolor de venta libre, como son recetados, como el ibuprofeno o acetaminofén.

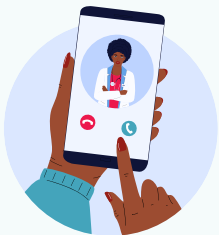


Beber muchos líquidos podrá aliviar la incomodidad. Bebidas con cafeína como el café, té, y refrescos podrán ofrecer alivio temporal.



Evite levantar objetos pesados y esforzarse.

## ¿QUÉ DEBO HACER SI AUN SIGO CON EL DOLOR DE CABEZA O SE EMPEORA?

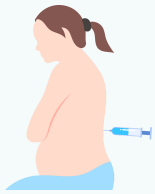


Asegúrese informárselo a su equipo de salud.

Si los remedios en casa no alivian el dolor, su doctor pueda recomendar un procedimiento llamado parche de sangre epidural.

## ¿QUÉ ES UN PARCHES DE SANGRE EPIDURAL?

Es un procedimiento muy similar a la que tuviste por su anestésico epidural o espinal. En 8 de cada 10 mujeres, el dolor de cabeza se alivia o es significativamente mejorado por un parche de sangre.



- Una vez que se localice el espacio epidural en su espalda, el doctor tomará sangre de su vena (usualmente en su brazo o mano) e inyectará la sangre lentamente en su espalda.
- Usualmente el dolor de cabeza se alivia rápido, pero podrá tardar algunas horas.
- Se le pedirá que se acueste de espalda por mas o menos una hora.
- Le podrán dejar ir a casa tan pronto que estes preparada para ser dada de alta del hospital o si has llegado al hospital desde casa para el procedimiento.
- Un segundo parche de sangre podrá ser necesario si el primero no funciona o si el dolor de cabeza regresa.

## ¿HAY ALGUNOS RIESGOS?



Daño al nervio, infección o sangrado en la espalda, y una repetida punción accidental son complicaciones raras.



Un parche de sangre podrá causar un moretón local o presión, hasta dolor en la espalda por unos pocos días.



Un parche de sangre NO debe causar dolor de espalda al largo plazo, fiebre, dificultad para orinar o defecar, dolor severo, o perdida de la fuerza o sensación en sus piernas.



Asegúrese de recibir instrucciones de su doctor en quien podrás llamar si su dolor de cabeza regresa o si tienes síntomas preocupantes.

## ¿HABRÁ ALGÚN RIESGO SI NO TENGO UN PARCHES DE SANGRE CUANDO ES RECOMENDADO?

La decisión en tener un parche de sangre es tomada por usted y su doctor. ¡Ellos podrán explicar más si es necesario!